

iCamera
(iPhone カメラ)



ユーザーズガイド

株式会社ディーグラット

2013年3月

Ver1.00

おことわり

本書の内容の全部または一部を、当社に無断で転載あるいは複製することは、固く禁じられています。

本書に記載されている他社製品名は、一般に各社の商標または登録商標です。

本書では、™、®、©などのマークは記載していません。

本書の内容は、改良のため、将来予告なく変更することがあります。

本書の内容につきましては万全を期して作成しておりますが、万一わかりにくい点や記載もれ等、お気づきの点がございましたらご連絡下さい。

本製品を使用したことによるお客様の損害、逸失利益、または第三者のいかなる請求につきましても、当社は一切その責任を負いかねますので、あらかじめご了承下さい。

このマニュアルは、マニュアル作成時のハードウェア、およびソフトウェア情報に基づき構成されています。その後、ハードウェア、およびソフトウェアの改良などによる変更により、本マニュアルの内容が実際と異なる場合がありますのでご了承下さい。


もくじ

1) システム要件	1
2) iCamera のインストール	2
3) iCamera の設定	3
4) 画像転送	5

1) システム要件

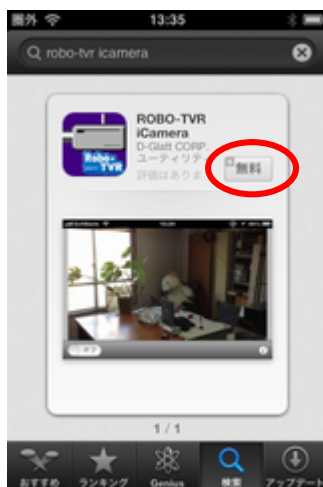
- ①「iCamera」(以下「本アプリ」と表記します)は下記の端末でご利用戴けます。
- *iOS6以上のiPhone 3GS/4/4S/5、第3～5世代のiPod touch、iPadであること。
 - *App Storeにログインできること。
 - *本アプリの画像転送速度は、お使いの端末の処理能力と通信回線の速度に依存します。
(本アプリでは、画像転送速度を設定することは出来ません。)
 - *本アプリはインナーカメラ(自己撮り用の予備カメラ)では動作しません。
- ②本アプリは下記の録画サーバーに対応します。
- *IPカメラ版録画サーバー Ver0.09.67以上
(ただし、カメラ接続時に認証が必要な場合にはVer0.09.72以上が必要です。)
- ③本アプリを接続する録画サーバーでは下記の設定が必要となります。
- なお、設定に関しては、下記の弊社専用クライアントソフトが必要となります。
- *本部コマンダー Ver8.02.01以上
 - *ツリービューワ-200(TVC200) Ver3.02.07以上
(ただし、カメラ接続時の認証が必要な場合には本部コマンダーVer3.03.01以上での設定が必要です。)
- ご注意：**
- 旧バージョンのソフトで録画サーバーの設定を行うと、設定が無効となる場合があります。

2) iCamera のインストール

- ① 「App Store」  を起動します。
- ② 「robo-tvr」 を入力し『Search』 ボタンをタップします。
- ③ 検索結果が表示されますのでタップします。



- ④ 『無料』 をタップすると、ダウンロード後にインストールが行われます。



- ⑤ 本アプリのインストール完了後に「App Store」を終了します。

3) iCamera の設定

①本アプリ  を起動します。

②『iマーク』 ボタンをタップすると、下記の設定画面を表示します。



③サイズ



画像の取込サイズを設定します。

「高」はデバイスの最高録画画質を示します。

「中」は Wifi 共有に適したサイズを「低」は 3G 共有に適したサイズとなります。

なお「高」～「低」及び「写真」はデバイスの仕様に依りて解像度が変わります。(カッコ中と異なる解像度になる場合があります。)

④画質



画質を最高画質～粗いより選択します。
実際の画像を確認しながら調整を行ってください。

⑤IP アドレス

接続先録画サーバーの IP アドレスまたはプレース ID (別途ご契約が必要) を設定します。

⑥ポート

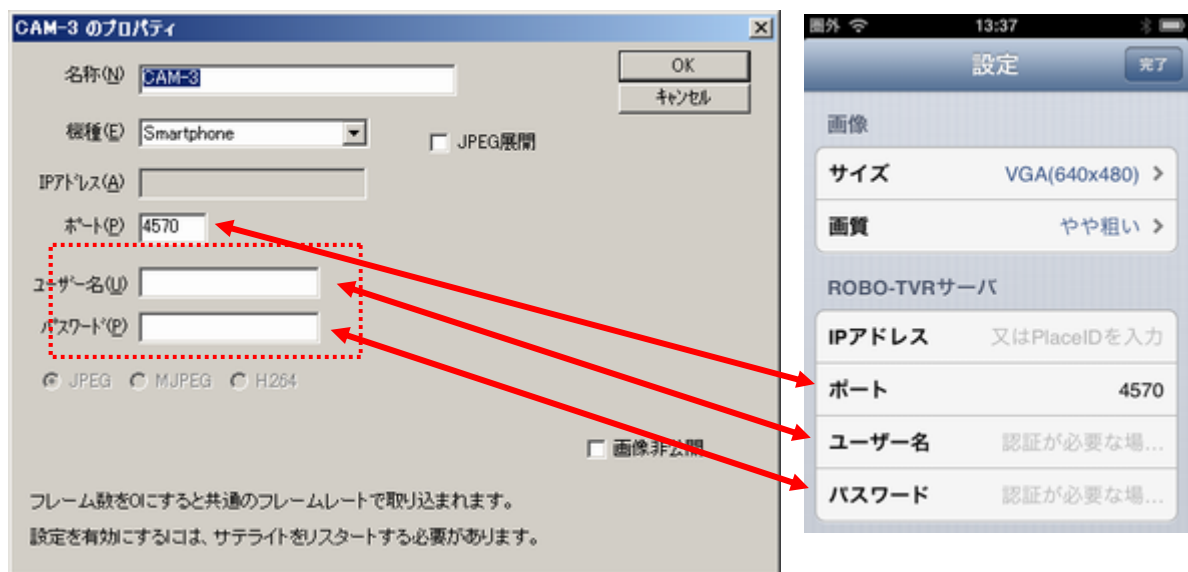
接続先録画サーバーお 7TCP ポート番号を 4570 以降の偶数で指定します。
ポート番号は他のカメラと重複しばいように設定します。

⑦ユーザー名/パスワード

接続先録画サーバーで認証が必要な場合に、ログインを行うユーザー名とパスワードを半角英数で設定します。

なお、この機能を設定する場合には、録画サーバーを本部コマンダーVer8.03.01 以上で設定を行う必要があります。

『ポート』及び『ユーザー名』と『パスワード』は、録画サーバーの「IPC 設定」と設定値を合わせる必要があります。



ご注意：

「ユーザー名」及び「パスワード」は本部コマンダーVer8.03.01 以上で設定可能となります。

⑧画面スリープしない

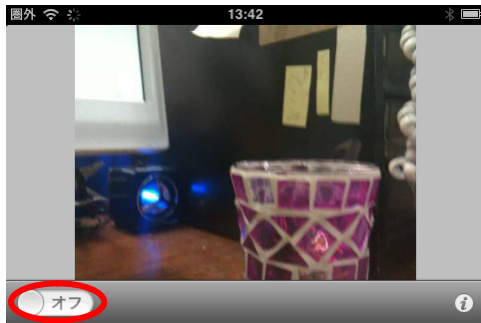
本アプリは画面スリープ時に画像の転送を行いません。

画面スリープを行わない場合には、本設定を「オン」にします。

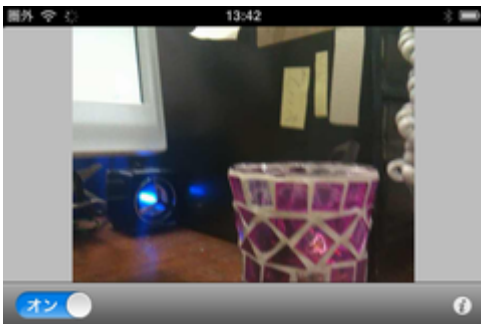
⑨設定完了後『完了』をタップします。

4) 画像転送

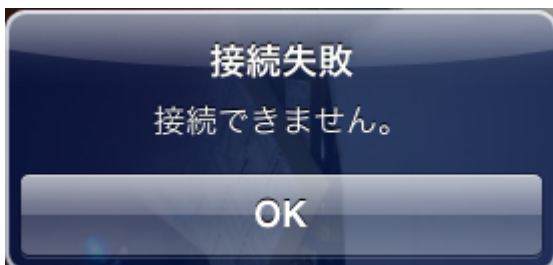
①『オフ』をタップします。



②接続に成功すると『オフ』→『オン』に変化します。



③接続に失敗すると下記のような表示となりますので、設定を再度見直してください。



④接続を終了する場合には『オン』をタップします。

⑤「iCamera」を終了する場合には「ホームボタン」を押してください。